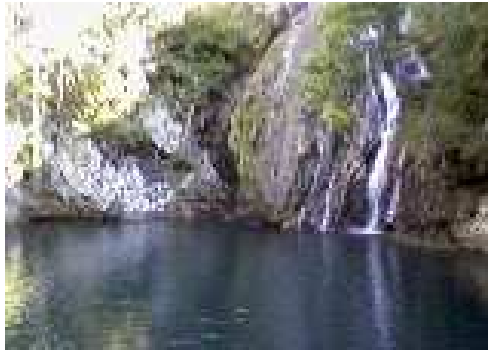


# Informe Pozo Azul

26-27 de Mayo Departamento de Treinta y tres



En la mañana de el sábado 26 Mayo, partía temprano en un ómnibus hacia el departamento de Treinta y tres, una vez mas realizaba ese viaje de casi trescientos kilómetros, el mismo se reitera cada quince días, y ya hace dos años de esto, ya que visito para coordinar a dos grupos de aquella localidad. Aprovechando la circunstancia de las inundaciones en la zona, pedimos que nos consiguieran una entrevista con un informativista de el canal local, para recordarle en la misma que los guías habían advertido de las posibles catástrofes naturales, a través de un avistamiento el día 26 de enero de el 2006 en el cielo de esa ciudad, llegue justo para que me hicieran la entrevista, y en la misma el periodista se sorprendía cuando le leía una comunicación que se recibió en el encuentro de Paysandú de el 2006, en la cual nos sugerían irradiar los lugares donde habían ocurrido avistamientos.

En el grupo de 33 se había recibido una comunicación que sugería realizar una nueva salida de campo, y nuestra intuición nos decía que seria bueno realizar la salida en la zona de la quebrada de los cuervos, llego entonces "coincidentalmente" la noticia que cerca de la quebrada existía un lugar llamado pozo azul, y que es un lugar muy hermoso, fue entonces que le dijimos a la gente de allá que intentara conseguir el ingreso a ese lugar que esta en un campo privado, una persona de el grupo hace el contacto con el hombre que esta arrendando el campo y le pide permiso para ingresar, este señor de nombre Venancio le dice que si que no hay problema pero que tendría que ser antes de el día 28 de mayo, fecha en que el debía entregar el campo ya que se terminaba el plazo de arrendamiento, una primer coincidencia pues sin saber esto yo por distintas actividades que vengo realizando y no tener fin de semanas libres, les sugerí a la gente la fecha de el 26 y 27 para hacer la salida dentro de el mes de mayo.

Fue entonces que unos días antes de la fecha de la salida, fueron cuatro personas para ubicar el lugar, y ya de paso realizar un trabajo en el mismo, resultado ser que en esa primera oportunidad caminaron hasta que se cansaron entre los cerros y

quebradas de la zona y no pudieron hallar el pozo, un poco frustrados me avisaron que no habían encontrado el lugar, y entonces les dije que no se preocuparan pues se iban a solucionar las cosas, pasaron unos días mas y volvieron a la zona para ubicar el lugar, y en esta oportunidad si llegaron hasta un monte galería, muy cerca de el pozo azul, pero no les dio el tiempo de llegar al mismo pozo porque ya estaba cayendo la noche, de todos modos quedaron conformes con el monte para utilizar el lugar como base de el campamento, ya que en ese lugar esta protegido de el frío por lo tupido de el monte, y además hay mucha leña seca.

Luego de que me realizara la nota el periodista, nos fuimos para casa de Natalia, quien con mucho amor siempre me ha brindado su hogar en compañía de sus padres todas las veces que viajo a Treinta y tres, nos tomamos unos mates siguiendo el ayuno de liquido que nos habían recomendado los guías, y de paso hacíamos tiempo esperando a el resto de los compañeros que llegaran a casa de Naty después de terminar sus horarios laborales, se había pautado la hora de partida a las 14.00, pero en la mañana temprano ya había salido un grupo de cuatro personas hacia el lugar para ir armando el campamento y juntando algo de leña, ya que los pronósticos daban temperaturas bajo cero para ese fin de semana, **ESTE GRUPO DE CUATRO HERMANOS CONTACTO CON UN VAQUEANO DE EL LUGAR, QUIEN LOS GUIO HASTA EL POZO AZUL.** A la hora pautada partíamos a esa nueva salida, éramos seis personas en dos autos .Tras cubrir los kilómetros que nos separaban de la ciudad hasta donde pudimos dejar los coches, y luego de pinchar y cambiar una cubierta, dejamos los vehículos junto a un paso, donde cruza una cañada, de allí con las mochilas al hombro partíamos hacia el encuentro con los cuatro hermanos que ya estaban instalados en el lugar desde la mañana, al poco de comenzar la marcha llegaron ellos al encuentro para ayudar con el equipaje, que era mas que nada abrigo y las sillas, y una carpa, con gran alegría nos recibían dándonos la bienvenida ,ya que hacia casi un mes que no los veía, empezó entonces nuestra marcha bajando y subiendo cerros, cruzando cañadas y atravesando pajonales que casi nos cubrían, hasta que por fin y luego de caminar estimo yo como unos tres o cuatro kilómetros, llegamos al monte donde ya había una gran cantidad de leña seca y se había limpiado el lugar para el armado de las carpas, a todo esto eran ya como las cinco de la tarde, rápidamente se armaron las carpas, pero igual nos sorprendió la noche, y los últimos detalles los hicimos con la luz de las linternas, fue entonces que sintiendo como un llamado hacia el lugar les propuse ir al pozo azul, a lo que todos dijeron y si vamos!!!!, si para eso vinimos, y nos abrigamos bien y cargamos una caldera para calentar agua para tomar un te en el lugar. Atravesando unos altos pajonales en camino al mentado lugar, nos encontramos con osadas de chanchos jabalies, que en la zona hay muchos, sabíamos que si hay en la piara, una chancha con lechones o un macho líder estos pueden resultar muy peligrosos, pero con total confianza en nuestro trabajo y la armonía que todos llevábamos, no le dimos importancia a nuestros amigos cerdos, la distancia que separaba el campamento de el pozo estimo eran unos doscientos metros, con cuidado de no resbalar fuimos en fila india por un sendero que por momentos desaparecía, y que volvía a retomarse, hasta que llegamos al borde de un monte de talas y coronillas, y desde allí se sentía el sonido de el agua entre las piedras, nuestro hermano Rubén Correa, era quien nos estaba guiando, pues el junto con

Dimas, Siki, y Ana, ya habían llegado al lugar en la tarde temprano, pero en la orilla de el monte Rubén se desorientó y no encontraba el sendero, que en bajada conducía a el curso de agua que emitía el sonido y llegaba a nosotros un tanto lejano, hasta que por fin se encontró el camino y lo tomamos con mucho cuidado, pues el mismo era una senda muy angosta entre los árboles, y con piedras de distintos tamaños que al pisarlas nos hacían ir como patinando ,y resbalando sobre ellas, luego de eso llegamos a el curso de agua, una cañada de unos cinco metros de ancho, en la que corría el agua entre piedras de gran tamaño, fuimos pisando sobre las piedras alumbrando con las linternas, y dando pequeños saltos para sortearlas, hasta que después de hacer unos ochenta metros, llegamos donde hay un gran sauce, y unas palmeras, y tras el enorme árbol, estaba allí el famoso pozo azul.

El lugar es una depresión natural entre dos cerros, los murallones que bordean al pozo beben de medir unos doce o catorce metros, y de frente al lugar donde estábamos parados hay una gran piedra de una sola pieza, que tiene unos doce metros de alto, por cuatro o cinco de ancho, y de la parte superior de esa gran roca brota un manantial natural, que deja caer su agua por la piedra, que algunos le encontraron el aspecto como de una mujer por su forma, (para mi tiene como la forma de el Uruguay...) el agua que brota de el manantial resbala por el frente de la piedra, y cae dentro de el pozo que tiene unos veinte metros de diámetro calculo yo, y unos diecinueve de profundidad según las versiones de los vaqueanos; la imagen de ese hermoso lugar en la noche y con la luz de la luna que tímidamente se elevaba en el cielo , para mi fue como un regalo ....., nos quedamos allí mirando y deleitándonos de el entorno por unos minutos, hasta que de a poco nos fuimos acomodando en nuestras sillas plegables a unos cinco metros de el borde de el pozo y detrás de el sauce, armonizamos el lugar, y se realizo la primer meditación, en la misma todos percibimos una gran energía en el lugar, y casi todos sentimos como una gran algarabía, como gente en una fiesta, risas de niños y demás sonidos que a todos nos sorprendió, y se recibió las siguientes comunicaciones :

Comunicación del 26-Mayo-07 // - Antena : KATIEL

Hora 22:30 – Pozo Azul – Cañada del Brujo – T.y Tres

Preguntas : ¿Qué pautas de trabajo nos sugieren para esta salida?

¿Qué nos pueden decir de este lugar?

Respuesta: “Dejen fluir energías; manténganse en paz. Trabajen una vez más antes de dormir y luego, durante el sueño, practiquen una proyección astral, en busca de sabiduría y conocimiento. Mañana por la mañana, hagan un trabajo de mentalización y proyección..

Del lugar, puedo decirles que es parte de una gran área energética que Uds. han visitado y conocen. Reactiven el tubo de luz instalado en La Quebrada hace un año; es importante para la conexión de la Red. Hagan una meditación hacia el fondo del Pozo Azul, y/o tratando de penetrar en estas rocas antiguas, así como una práctica de dermo-óptica.

Busquen en cualquier momento, conectarse con guardianes del lugar. Son bienvenidos por vuestras buenas intenciones y correcta actitud. Sigam

fortaleciendo el Amor y la Unidad entre cada uno de Uds. En Junio, consulten por más información.

Estamos con Uds.

Oxalc, desde nave cercana.”

### Comunicaciones recibidas por Siki ,en Pozo azul.

**Preguntas :** ¿ Pautas Para esta salida? - ¿ Que nos sugieren para la zona de Solymar y ese grupo? - ¿ En Junio que lugares de el interior nos recomiendan visitar?.-

Trabajen de a uno sobre el símbolo recibido en grupo 33, irradien Solymar con energía violeta y rosada, y el trabajo realícenlo desde su sol interior, la salida les facilita esto, igual no teman pedir ayuda a demás hermanos para irradiar esta zona. Los lugares de el interior ya han sido dados, Vergara es un punto.

La cita de hoy es fortalecedora, deben unirse aun mas como grupo. Bajen expectativas y abran mas el corazón que los maestros de hermandad blanca están junto a ustedes y antes de que la noche acabe sabrán de ellos .-

Concéntrense mas en el dialogo, estamos aquí junto a ustedes, el portal esta ahí, pasa aquel que de corazón desee pasarlo.-

Con amor : Oxalc , Sampiac .-

Realizamos un trabajo de siembra de cristal azul en el pozo mismo, y luego de compartir un te caliente, nos volvimos de retorno hacia el campamento, ya en el mismo encendimos el fuego y compartimos algún rato mas las experiencias vividas hasta ese momento, luego nos fuimos a dormir, y nos programamos para el astral, todos recibimos algo en el plano astral.

A la mañana siguiente al levantarnos y junto al fuego, comenzamos a compartir lo vivenciado en el astral , entre mates empezó el dialogo, y algo que sorprendió fue el sueño que tuvo Natalia Lucas,- dice que se veía con varios de los integrantes de esa salida, en un lugar que era como una gran depresión natural, y de forma circular, como una especie de cráter, allí me veía a mi que los iba guiando y les explicaba que aquello era una especie de lugar de ceremonias, y que yo les decía que eso eran los círculos de Moray en Perú \_ , lugar al que fuimos en el 2005, en realidad de la forma que me los describía era como si ella también hubiese ido ¿’? aun sigo analizando esa experiencia .....

Después de tomar unos cuantos mates, nos dispusimos a hacer una activación de chakras, y luego los ejercicios psicofísicos, para después de eso realizar una meditación solar, en la cual todos recibimos mucho, para ese entonces ya nuestra vibración era muy buena, y debido a eso nos dispusimos a ir de nuevo al pozo azul.

En esta oportunidad, el camino de ida hacia el lugar lo hicimos mas fácil, y rápidamente cubrimos la distancia, pero ahora con la luz de el día la imagen de el lugar realmente era impactante, los rayos de el sol le daban al lugar unos colores dignos de la mas bella postal, y nos dimos cuenta el porque de el nombre de ese

lugar, ya que ahora de día el agua de el pozo la vimos de un color verde turquesa, es increíble los lugares que tiene reservado para nosotros nuestra madre naturaleza ...



Lo primero que hicimos los que así lo sentimos fue, el hacer una practica de dermo- óptica, varios pudieron visualizar símbolos, y como que las rocas los absorbían hacia su interior, en mi caso particular, me pude concentrar en la practica, y en una piedra que me resulto muy cómoda por mi estatura, hice la practica, y comencé a ver como distintos pasadizos que iban haciendo curvas a izquierda y derecha, luego de esa visión me vino otra en la que me encontraba como en una amplia sala donde se guardaban gran cantidad de recipientes, quise saber su contenido pero no pude, de todos modos lo que pude captar fue contundente y me veía como si estuviera en físico allí.

Ya en el mismo lugar entre piedras que nos sentáramos en la noche anterior, nos volvimos a sentar para retomar los nuevos trabajos pautados, fue entonces que dirigí una proyección mental a través de una grieta al costado de la gran piedra, y oculta la grieta tras grandes helechos ,varios de nosotros nos pudimos concentrar, ya que la mañana estaba espléndida y las condiciones eran ideales en cuanto a comodidad y temperatura, entre algunas cosas que se pudieron captar fue que ese lugar debido a su enclave tan apartado de todo, es uno de varios puntos de ingreso al intra mundo, esta conectado al parecer también con la famosa laguna redonda, esta laguna esta ubicada cerca de la cascada, distante unos kilómetros de el pozo azul, se percibió la presencia de el maestro Alcir, en esa proyección, y de seres que están coordinando la entrega de la información para este año 2007.

Luego de compartir las experiencias de todos allí mismo, se realizo una irradiación planetaria aprovechando la energía azul reinante en aquel misterioso lugar, cerramos de ese modo los trabajos, y con un fuerte abraso, nos dimos la paz, de esa manera nos retirábamos de el lugar, sintiendo una gran paz interior y tranquilidad, al saber que habíamos hecho nuestra pequeña parte de labor compartida.

Al llegar al campamento compartimos los alimentos con gran alegría junto al fuego, para que luego de eso se llevara a cabo el desarmado de las carpas, y el retorno hacia los autos.

Al llegar al paso donde habíamos dejado dos de los autos, los cargamos con el equipaje, y cuatro de nosotros decidimos seguir a pie los últimos metros hasta llegar al lugar donde estaba el otro auto, en frente a una vivienda y como a unos trescientos metros de el camino de ingreso, para ese entonces ya estaba cayendo el sol, y dejando el astro rey unos arboles rozados, de pronto para el lado

opuesto a la puesta de el sol, en el cielo aparece lo que creímos era un avión, pero que tenía una coloración dorada en su fuselaje, los cuatro que íbamos caminando nos pusimos a analizar que tal vez sería el efecto de el sol poniéndose, lo que causaba ese color en el aparato en vuelo, a mi me resultaba sospechoso el tamaño y la coloración de ese supuesto "avión", y para sorpresa de todos cuando "aquello" comenzó a ingresar a una nube color plomo, su color dorado siguió resplandeciendo, lo cual nos daría la confirmación de que no era un avión, pues debía de cambiar su color al pasar a través de la nube, pero no fue así, siguió resplandeciendo hasta que se ocultó totalmente tras la nube, y no salió mas de dentro de ella pues la misma no era muy grande, fue así que nuestros hermanos mayores nos despedían de esa salida con un hermoso avistamiento.

**El siguiente es un informe personal de nuestro hermano Dimas :**  
**Informe personal de Dimas .-**

Fecha : Sábado 26 y Domingo 27 de mayo de 2007.

Lugar: Pozo Azul, en Cañada del Brujo, Treinta y Tres, Uruguay.

Distancia : 25 Km. por Ruta 8 al Norte y 14 Km. hasta paraje Cañada del Brujo, en auto; más 5 km.de caminata. Total: 44 Km.

Participantes: Integrantes del Grupo Rahma "Eta" y grupo "2" de T. y tres.

Actividad dirigida por nuestro instructor: Livio Silva.

Total de participantes : 10

Esta salida fue catalogada como un "Encuentro de Confraternidad y Unidad Grupal", por el clima de armonía y unión, que reinó desde el comienzo hasta el final de la actividad.

Tuvimos apoyo de un "guía" (baqueano del lugar) que nos llevó hasta el mismo lugar del Pozo Azul. Esta fantástica obra de la Madre Naturaleza está ubicada en plena Sierra del Yermal, en la 4ª sección del dpto. de Treinta y Tres; es considerada parte del área de la Quebrada de los Cuervos y está muy cercana al Paralelo 33.

Escondido entre dos cerros está el Pozo Azul, al que se llega tras una larga caminata desde el Paso Polo (un puente sobre el Arroyo Yermalito) siguiendo un camino vecinal, solo transitable a pie o a caballo y más adelante, ingresando a una propiedad privada, atravesando unos pajonales, cruzando dos o tres cañaditas y subiendo un par de cerros, llegamos a otro par de montecitos de coronillas, a poca distancia uno de otro. En el último de estos montes hicimos el campamento, ubicado a unos doscientos metros del Pozo Azul, al que arribamos después de otra breve caminata entre pajonales y chilcales, costeadando un alto cerro.

Al comenzar a descender el último, queda frente a nuestra vista la ladera de un enorme y tupido cerro, al pie del cual encontramos una corriente de agua cristalina, entre grandes piedras, la que recorrimos hacia arriba, hasta que detrás de un sauce y unas palmeras, pudimos contemplar el maravilloso Pozo Azul.

Es una obra de la Naturaleza que paso a describirla como quedó grabada en nuestras retinas: al frente una enorme roca de unos diez metros de alto, a la que encontramos forma de una Virgen, con su cabeza, los brazos a los lados y un manto de algas, surgidas con el agua que corría por los costados y el frente. Lo

más llamativo es que en la parte superior (sobre la cabeza de “la virgen”) brotaba un borbollón de agua, como de un manantial, que luego, al descender, cubría todo el cuerpo de la roca y caía con fuerza, produciendo ese fenómeno natural, llamado el Pozo Azul, el que se estima de enorme profundidad (algunos dijeron que 19 metros y otros, que unos buzos no pudieron encontrarle el fondo...??). El agua del pozo formado al pie de la gran roca, en realidad alcanzamos a contemplarla de un color verde esmeralda y todos pudimos percibir allí una agradable humedad y frescura, que nos producía paz y nos inundaba de energía natural.

En los trabajos nocturnos efectuados al pie del Pozo Azul, realizamos una siembra de cristales en el fondo del mismo y cubrimos todo el lugar con una pirámide protectora de luz blanca.

Al otro día, realizamos trabajos de Dermo-óptica sobre las grandes piedras de los costados, percibiendo en un principio una presencia femenina y luego al “penetrar” en la piedra, me pareció comenzar a transitar por una serie de túneles que me conectaban con otros lugares, tales como los cerros adyacentes de la Quebrada de los Cuervos, alcanzando a percibir la idea de que todo aquello consistía en una base cósmica, ya que pude apreciar como un gran tubo que se proyectaba al espacio azul. Posteriormente realizamos una Proyección Mental al interior de la roca frente al Pozo Azul... En dicha proyección pude percibir que se abría un portal en la gran roca y un Guardián me permitió la entrada, anunciando que “estábamos autorizados por el Maestro Alcir, de los Retiros Interiores”. Descendimos por una escalera y transitamos por unos túneles, pudiendo ver en algunas paredes, unos murales llenos de símbolos que no alcancé a entender. Finalmente, llegamos a un gran espacio interior, como una gran sala iluminada, en la que pude observar desde lejos una gran nave , y varios seres por los alrededores. Al volver, se nos da el mensaje de que es nuestra tarea el proteger y preservar esos lugares secretos y de belleza natural para los ojos humanos. Por lo cual, realizamos como actividad final un trabajo de Irradiación y de Protección del lugar y de todo el planeta, culminando con abrazos fraternales de paz y unidad, que nos llenó de una inmensa satisfacción y agradecimiento, por todo lo hecho.

Dimas B.Ipuche (Katiel)

De esta manera y hasta aquí lo vivenciado por los integrantes de los dos grupos de el departamento de Treinta y tres, con quienes hemos compartido muchas salidas y muy gratos momentos juntos, a ellos mi fraterno saludo y agradecimiento, y por supuesto al padre madre Dios por permitirnos estar laborando y aportando nuestra humilde colaboración por el plan, agradecer también al maestro Jesús el Cristo, y a nuestros hermanos mayores de el cosmos y de la hermandad blanca de la tierra por su apoyo siempre.

Con amor en la luz : Zietel .

Hermanos que participaron de esta salida a el pozo azul (cañada de el brujo ) departamento de Treinta y tres (Uruguay):

Dimas, Rubén ,Ana, Natalia, Gustavo, Pablo, Guadiela, Matías, Siki y Livio.