

# *Desierto de Atacama*

2002



*“... allí volveré para cumplir lo pactado con mi padre, cumpliéndose así el fin de los  
Tiempos, encontrándonos todos en un punto de luz infinito de trascendencia...”*

EL día 7 de Diciembre del año 2002 a las 15:00 hrs. Partimos Cristian Vallejos y Ricardo Sosa desde el terminal San Borja, vía Turbus hacia San Pedro de Atacama, nos fueron a saludar y apoyar Sonia, Fernando y Claudio. Ibamos en el asiento 33-34 y el N° de la unidad era 1164 (12).

Salimos con todo el amor, el compromiso y la tranquilidad (que se pondría a prueba en el desierto), asumiendo la convocatoria de los Guías. Hacia 8 meses que estaban llamando al norte para las conexiones pendientes.

Las convocatorias con datos más precisos comenzaron en Junio y desde allí continuaron asistiendo con comunicaciones durante, Agosto, Septiembre, Octubre, Noviembre. Vía sueños, meditaciones y antenajes fueron llamando a los hermanos, Cristian y Ricardo no sabían que este sería un paso mas profundo que sellaría el compromiso con la misión y el plan cósmico.

Llegamos a San Pedro de Atacama el día 8 de Diciembre a las 16:20 (25hs. De viaje), nos dirigimos a carabineros para consultar hacia que dirección estaba la quebrada o cueva. Nos contestaron hacia *Toconao*. Estábamos a 33 Km, así que igual consultamos en un centro artesanal

un autóctono de la zona también nos indico hacia ese lugar, aunque para el, el lugar preciso era el *Oasis de Tilomonte* hacia los cerros.- si era en *Tilomonte* estábamos a 118 Km. y era el mismo lugar visitado hace 4 años por Raúl entre otros hermanos.

Por lo tanto salimos a la carretera con los 13 litros sagrados de agua y nos dejamos guiar por las energías, sol fuerte, cielo despejado, esto es lo normal y el clásico y puntual viento desértico que levanta un poco de arena. Llevábamos 4 Km. Caminando cuando un camión se detuvo, nos subimos y nos condujo hacia *Toconao* el conductor Rene Oriundo de la zona, nos dice que el lugar que buscamos no es en *Toconao*, pues allí no hay cuevas, hay ruinas y se encontraron indígenas momificados. El nos dice que Don Domingo Toroco es el que mas conoce y que es abierto a dar información, pues el resto conoce poco y son reacios a indicar estos lugares del pasado.

Llegamos a las 18:30 hrs. a *Toconao*, nos presentamos al ultimo reten de carabineros, conversamos como podíamos llegar a las cuevas, donde podíamos acampar para comer algo rápido y que nos guiara a donde Domingo Toroco. Este último conocedor de la zona, nos dijo que quizás el lugar era a 100 km. Hacia la cordillera.

Así que nos mando a Peine para hablar con otro anciano del lugar, Don Hugo Morales.

Comimos algo y nos íbamos a preparar para caminar, siendo ya las 20 hrs. pero el oficial de carabineros nos dice que hay un bus que pasa a las 23 hrs. para Peine y cobra \$1000 peso, cubriendo 68 km. Por lo cual resolvimos salir en el bus. Si bien fuimos con lo necesario, igual cada mochila pesaba sus 35 0 40 kilos, mas los 13 litros de agua que viajan con prioridad. En *Toconao* se creo una confusión en Ricardo pues no había mucha claridad, por la información que nos dio don Domingo Toroco. se pensó que era casi imposible llegar al lugar, por el tiempo que debíamos caminar por la cordillera. de todas maneras Cristian percatándose de ello, sugirió dejar fluir.

A las 23:55 hrs. Llegamos a un pueblito pequeño, donde las luces del pueblo se apagaban a las 24:00 hrs. así que bajamos corriendo armamos la carpa a un costado del pueblo cerca de una pequeña quebrada.

Esa noche hicimos la protección y nos acostamos bastante agotados.

El día 9 de Diciembre nos levantamos a recorrer el lugar a eso de las 7:30, luego de algunas cosas recibidas en los sueños resolvimos que el lugar era *Tilomonte* hacia el cerro negro, esto lo sentíamos con mucha fuerza.

No hablamos con Don Hugo pues la cosa se había aclarado en esa noche, buscamos alguien que nos llevara de allí al *Oasis de Tilomonte* a 12 km, que sorpresa cuando nos dijeron el kilometraje, otra vez el 12 en nuestras vidas. La única persona que nos llevaba, valla causalidad, nos cobraba 12.000 pesos así que hablando con una señora que trabajaba en los buses, nos dijo que podíamos avanzar por los cerros y en 2 o 3 horas llegar al lugar. “Cuando ustedes lleguen al medio de aquellos cerros van a divisar el único Oasis, allí es *Tilomonte*.”

Salimos a las 10:00 am, llegamos a *Tilomonte* a las 18:30 pm. A nuestra derecha el salar mas imponente nunca antes visto por nosotros. Fueron 8 hrs muy duras, con calor, con la profunda soledad del desierto, con el viento, con todo lo que significa saber que allí comenzaba la verdadera misión, el verdadero compromiso de la entrega personal y colectiva de los viajeros.

Ahora desde aquí se confirmo porque los guías decían; “prepárense físico, mental y espiritualmente”, en meditaciones vimos mas personas caminando por el desierto. Desde allí en adelante se marco la característica del mensaje y lo que venia para llegar al objetivo.

Sin exagerar durante esos días, caminamos de forma alternativa 45 horas, con 35 kilos la mayoría de las veces en nuestra espalda.-¡ al fin *Tilomonte* a la vista ! al llegar, Ricardo se mojaba con el agua que pasa por unos canales de 60 cm de ancho, agua salobre, que se puede beber y que fue la que tomamos durante los días allí, con excepción del día 13, donde nos brindaron agua dulce (5 litros) la señora Juana y don Máximo los dos últimos indígenas que habitaban allí desde hace 70 años.

La señora Juana nos recibió, instalamos nuestra carpa y nos preparamos para cenar algo liviano pues íbamos a ser antenaje. Comenzamos con una cúpula de protección de todo el lugar. La señora Juana nos indico que lugar que buscábamos estaba a 3 horas caminando, pero NO, con mochila, de todas maneras estábamos contentos por que comenzábamos a sentir la conexión con el lugar. El día terminaba con un antenaje realizado a las 22 hrs. el mismo decía:

---

Comunicación: 9 de diciembre del 2002

Lugar: Oasis de Tilomonte

Hora: 22:00 p.m.

Antena: Ricardo Sosa

¿Que trabajos recomiendan realizar?

¿Es el cerro negro el lugar recomendado por ustedes?

¿Debemos ir a otros lugares y que trabajo nos recomiendan?

Sampiac y Oxalc desde nave de apoyo:

Bienvenidos queridos hermanos. Estamos con ustedes en estos días para apoyar esta salida con la hermandad banca. Del lugar. Es verdad que los mensajes entregados no han sido cumplidos a cabalidad. Y que existió confusión. El lugar es este por eso las energías los fueron trayendo hasta aquí; si no hubiéramos intervenido no se hubiera dado la conexión en el lugar correcto. Las cuevas donde ingresaran tienen más de 11.000 años contactando con la Hermandad Blanca.- Deben comenzar el 12 con limpieza del lugar y realizar una liberación de almas atrapadas.

El resto del trabajo lo realizarán de acuerdo a las comunicaciones, atento a las señales, llegaron aquí por el sentir, déjense llevar por ello y por el amor del profundo, deben discernir por lo que vendrá.-

Estén atentos a información sobre Lemuria y Atlántida, como sobre Antártida. Los vemos muy sintonizado, nos alegra por eso ya que los trabajos serán altamente positivos.-

La conexión en otros lugares del norte, deben hacerlas en las fechas mencionadas en comunicaciones anteriores.

Será importante visitar en marzo con 2 grupos de 7 cada uno, Toconao en la quebrada, volviendo a *Tilomonte* para realizar una conexión de entrega de información física-espiritual aun pendiente con la Hermandad Blanca.-

Con amor Sampiac-Oxalc

Comunicación: 9 de diciembre del 2002

Lugar: Oasis de Tilomonte

Hora: 22:00 p.m.

Antena: Ricardo Sosa

Rumilac en comunicación:

Hermanos hermosos, los esperábamos y cumplieron, mas allá de toda dificultad, las cosas siempre se han dado. Nuestro apoyo es de siempre.-

Este trabajo y los de marzo conectarán las energías de los discos en un gran ensayo general.-

Mantengan el equilibrio, no pierdan la confianza y la voluntad desarrollada hasta ahora.-

No olviden el sur en el 2003, también espera a los contactados en ese lugar. Estamos juntos a ustedes, las energías serán favorables, el cambio de luna ayuda a la conexión.-

Que la luz los guíe en este camino de amor

Rumilac.



El día 10 de diciembre después de un buen descanso y una noche agradable, (aunque a las 04:00 a.m. cae una llovizna que pasaba la carpa y nos mojaba los sacos, sobre todo en la cabeza). Nos levantamos con toda las energías a trabajar.- realizando algunos ejercicios y preparamos un buen desayuno con cereales y salimos a realizar una recorrida sin mochila por lugares donde hay viviendas indígenas abandonadas. Esperando salir hacia el cerro negro más tarde. En esas viviendas pudimos conectarnos con el lugar, sintiendo los dos

como hubiéramos vivido en esas comunidades en otras vidas. Tal fue la conexión que hicimos una meditación en unos graneros que la puerta esta contra el suelo midiendo unos 60 cm. De altos y de ancho no más. Allí se vivió con intensidad el contacto con el pasado indígena.

Volvimos al campamento almorzamos algo y nos preparamos para subir, a las 17:00 hrs. partimos y a las 20:00 hrs. detuvimos la marcha pues el cerro negro estaba mucho mas lejos, por otro lado había muchas quebradas pero no encontramos las cuevas. Así que revisamos y ordenamos un poco la cabeza, buscamos un lugar para acampar y acordamos levantarnos bien temprano.

A las 6:30 a.m. salimos a buscar la quebrada con las cuevas señaladas por los guías durante varios meses y por varias formas de comunicación. También teníamos en cuenta la información de Raúl y Cristina que habían estado allí. Pasaban las horas, encontrábamos muchas quebradas pero nada de cuevas.

Hasta que a eso de las 10:00 horas, cuando el sol comienza a hacerse fuerte, encontramos una quebrada con la entrada a una cueva no muy profunda, con dos piedras grandes en la entrada. Era claro que el lugar no era el recibido en la meditación, pero Ricardo sentía una conexión con ese lugar, incluso al llegar un extraño olor a flores.

Extraño por casi todo lo vivo estaba seco y las flores llamadas “basales” no tienen ese olor. Como dijeron los guías; “atentos a las señales” Ricardo y Cristian la tomaron como una señal.

De todas formas Cristian sentía seguir buscando, dejamos las mochilas en esa cueva, nos llevamos la comida por los zorros y a las 10:30 a.m. salimos de bagaje al encuentro de las cuevas.

Llegamos hasta el mismo cerro negro (El que nosotros creíamos que era), Cristian subió hasta la punta del mismo, sin resultado. Al convencernos que alguna razón profunda tenían los hermanos mayores para no guiarnos al lugar, acordamos que volveríamos al lugar de la quebrada realizando allí la misión, concentrando nuestro trabajo espiritual.

Este día, 11 de diciembre del 2002 hubo un cambio de luna que fue importante por la manifestación de las energías. De vuelta al lugar, siendo las 15:30 aprox. manteniendo una armonía impresionante entre los dos, sentimos hacer en la noche una meditación para conectarnos con el lugar y pedir asistencia a los guías sobre lo ocurrido hasta el momento.

También inicialmente pedimos permiso a los seres del lugar para iniciar nuestro trabajo, lo cual fue autorizado.

La conexión con el lugar fue realmente maravillosa, por que de alguna manera se puede confirmar que existe allí un centro importante de información que data de más de 11.000 años. A continuación se dibuja lo que se vio:

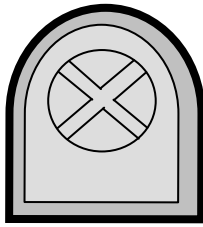


Fig.1

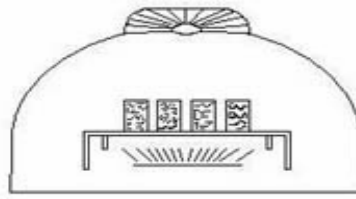


Fig.2

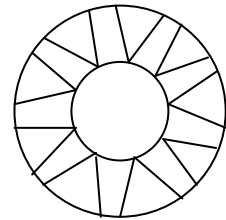


Fig.3

Cúpula de vidrio, en el centro una mesa de madera con una luz rosada abajo en el piso. Había ocho planchas de oro brillante, sobre la mesa rustica puesta en forma de  $\wedge$  a cada lado.

En ellas había símbolos, letras o algo así que resulta indescifrable, el lugar era hermoso, caudo y muy impresionante. Por el lado de afuera de la cúpula se observaban bancos antiguos de madera.

En la parte superior la cúpula tenía un sobre techo con dos círculos y al rededor en forma de  $\vee$  se unía con un metal gris que no podría decir si es acero inoxidable o de otro tipo, en todo caso no brillaba mucho. ( ver figura 2 ).

En este lugar soy recibido por el guardián de este lugar, mide aproximadamente un metro, ojos amarillos, pelo rubio por los hombros, dedos largos, parece un ser delgado, con una túnica de color rosada rustica, como gastada por el tiempo. Me dice que su nombre es *Eldrael*. Al preguntar:

¿Quiénes habitan allí y que realizan?

Aquí en el norte habitan Lemurianos y atlantes, en esta parte se guarda información de Mu, Lemuria y Atlántida, esparcida por diferentes lugares.

¿Lirkan esta conectada con ustedes?

Si, en algunas ocasiones directamente, no siempre- nuestra relación es con la Hermandad Blanca directamente casi siempre.



Comparten con seres antiguos del lugar de orígenes indígenas y comunica “que las planchas son trascendentales para la humanidad. Hay otras en otros lugares del planeta, que su momento unirán la información de nuestros antepasados.” al retirarme observo que no hay ventanas ni puertas en el lugar.

La experiencia vivida fue fabulosa, sintiendo mucha energía y mucha conexión con el lugar y con los hermanos. Terminada la meditación, comentábamos lo ocurrido y era evidente que la información recibida, mas la experiencia nos levanto mucho mas el amor que llevábamos para realizar el trabajo.

Nos sentíamos felices de estar allí, de haber dejado fluir las cosas, sabiendo que el sentir nos iba conectando con el objetivo de la misión. Por lo tanto, para tener bien en claro el trabajo del 12, vimos oportuno realizar a las 22 hr. un antenaje. Es importante destacar la señal del N° 14 formado sobre una roca en

Eldrael            la caverna en color blanco.

Al finalizar la comunicación, e incluso en el momento de recibirla, me llamo la atención al percibir cierta molestia por parte de ellos, por no haber cumplido con los llamados al contacto. Entiendo que la comunicación lo deja medianamente en claro.

---

Comunicación: 11 de Diciembre del 2002

Lugar: Oasis de Tilomonte

Hora: 22:30

Antena: Ricardo Sosa

¿Que nos aconsejan sobre la conexión de Atacama y Valle del Elqui?

¿Que elemento han incidido para no encontrar el lugar señalado por ustedes. En otras comunicaciones?

¿Que horario recomiendan para hacer los trabajos del día 12?

Si, Joaquín en contacto:

Estos trabajos por la humanidad, las tareas de conexión, ustedes saben que deben contar con mayor cantidad de hermanos, por las energías que allí se manejan.

Deben tener presente que en mensajes anteriores, con muchos meses de antelación, insistimos que la cantidad de hermanos para este viaje no podían ser más de 10. Habían muchos que sentían, pero no están, por lo cual se ha tenido que trastocar el plan inicial del contacto con la información.

No deben, realizar la conexión por el momento, pues quedarían expuestos alguna intervención de la oscuridad.

Los objetivos también variaron de acuerdo a la cantidad de hermanos presente, como consecuencia los lugares, pues para su ingreso se necesitaban mayor cantidad de misionero. La información que se brindaría ha tenido una variación, pues esta previsto que la recibieran los de mayor compromiso, eran ellos los que debían recibir la posta.-

Hermanos, ustedes lo están haciendo bien, sigan adelante con esa entrega y compromiso por la misión, como lo hacen tantos otros hermanos.

De toda prueba se sacan grandes enseñanzas, de esta también; ¿acaso hoy no son más fuertes, y más comprometidos con la misión y el plan cósmico?

Los trabajos comenzaran a las 21 hrs. deben preparar la conexión con la información que se les brindara, levantando las vibraciones.

El 12 es el día de la virgen y el gran día de la maestría, por lo tanto deben activar el contacto con Cristo, con las estrellas del mundo universal, esta conexión estará ayudada por presencia de la luna con más fuerza desde el 11 de Diciembre en este lugar.-

Estamos junto a ustedes y seguiremos atentos vuestros trabajos, mantengan la armonía y todo será de buen termino.

Los esperamos en marzo del 2003 para redoblar el compromiso y que todo se cumpla según el padre.

Atentos a las comunicaciones para próximas salidas. Confirmamos trabajos con avistamientos, todos los verán, que el amor del más profundo los guarde.

Desde nave nodriza con amor  
Joaquín

La noche del 11 de Diciembre nos dejo el panorama claro, todo estaba ordenado, nosotros solo debíamos prepararnos para dar lo mejor y cumplir con el compromiso hacia la misión. Sabíamos la responsabilidad que teníamos, a su vez sentíamos el apoyo permanente de la luz, pues en ningún momento tuvimos asechanza de la oscuridad. Sentíamos como una gran cúpula de amor que nos cubría día y noche.

Nos acostamos a descansar profundamente.

12 de Diciembre nos levantamos y realizamos algunos trabajos como psicofísicos, meditación, ayuno total, control del verbo, para aumentar el sabio silencio de desierto.

A las 15 hrs. realizamos una dermohoptica en la piedra donde estábamos.

“Al principio sentí que la piedra estaba feliz al tocarla con mi frente y manos. Había vivido bajo el agua (en esta zona hace muchos años hubo un gran diluvio según los indígenas del lugar) se sentía profundamente fría. Vivió muchos cataclismos por eso se sentía debilitada. Muchas civilizaciones habían pasado por allí, muchas las habían tratado bien, con respeto, otros solo buscaban agredirlas representando fuerzas negativas.- las civilizaciones mas conectadas con nosotros fueron los indígenas, en otros lugares cerca de aquí hay prueba de nuestra unión. Hoy nos sentimos solas, por el tiempo transcurrido ya pocos nos valoran, hoy somos opacas y tristes”

Cuando voy retirando la frente, me transmite que “me quede, que no la deje” por lo tanto dejo mis manos un poco mas. En un momento sentí que la piedra me absorbía la frente hacia adentro de ella, la energía y el amor de allá es súper fuerte.

Terminamos la conexión y nos tiramos a la sombra a mirar el inmenso cielo azul, en una actitud de meditación, de pronto sucedió algo inusual, apareció en el cielo una hermosa águila, que nunca habíamos visto desde nuestra llegada. Para nosotros fue como un activador para la conexión de la noche, ya que el Apocalipsis 12 dice; “apareció en el cielo una señal grandiosa; una mujer, vestida del sol, con la luna bajo los pies y en su cabeza una corona de doce estrellas” y luego dice “... pero a la mujer le dieron dos alas del águila grande para que volara al desierto...”

Casualmente el día 28 de Noviembre del 2003 en una meditación del grupo nueva era, pido confirmación del viaje del 12 de Diciembre y contestaron ver Apocalipsis 12, allí estará la confirmación “ Oxalc.-

El águila la vimos los dos y las conclusiones fueron claras, era una señal del camino correcto. A las 21 hrs. como lo sugirieron los Guías comenzamos:

Comenzamos con una limpieza del lugar y liberación de almas atrapadas. Luego continuamos con la conexión con el universo de las estrellas, la Virgen de Guadalupe y con Jesús, el señor de los tiempos.

Como nos faltaban dos hermanos, a Ricardo se le había ocurrido que convocáramos a Sonia y Mauricio pues eran los más conectados con el norte. A Cristian le pareció mejor pedirle al padre que el nos enviara a los dos hermanos que faltaban, así lo hicimos.

Comenzamos los trabajos con gran emoción y dispuestos a dar lo mejor de nosotros a ustedes humanidad.

Al pedir presencia, sentimos muchos seres, mucha energía en el círculo, en el tubo de luz para liberación de almas, un ser negro ingreso con mucha fuerza y seres del lugar, no en mucha cantidad. Nueva mente visualice a *Lirkan* junto al círculo, al guardián del lugar *Eldrael*, también al abrir mis ojos veo los brazos de Cristian frente a mi, totalmente blancos, al cerrar mis ojos comienzo a sentir en mi espalda una presencia energética muy fuerte que me aprieta la espalda sobre el lado derecho de mi columna y apartir de allí me desconecto del trabajo de conexión con la Virgen, las estrellas y maestro Jesús.-

### **Ricardo:**

Mi cuerpo físico quedo allí, pero mis otros cuerpos estaban en la experiencia, comencé a elevarme, visualizo las estrellas y veo como la Virgen de Guadalupe viene con su manto

marcado de estrellas muy brillantes, visualizo una luna bajo sus pies con luz intensa y mas abajo el águila volando y llevándola hacia mi izquierda. Detrás veo acercarse una nave gigante, muy grande no puedo ver el nombre. Se suspende y queda quieta en el aire, aparece una luz tipo esfera, quizás un poco mas larga, me envuelve y me ingresa a la nave; allí me recibe un ser, parece un guía pero no se da a conocer, ingreso a una cabina donde se me realiza una limpieza o no se cual es su objetivo. Al salir el guía Oxalc me conduce por un pequeño corredor aemos un pequeño giro a la izquierda y allí hay dos puertas metálicas grande. Se abre una a la derecha y a la izquierda esta Joaquín, que con su mano izquierda me invita a ingresar a una sala grande, cuando recorro con mi vista todo el lugar, sentado en el fondo, derecho a mi, mirándome fijamente con un inmenso amor, visualizo al maestro de maestros; Jesús. Por un segundo quedo inmóvil, perplejo, no se que hacer, algo me empuja a entrar y me dirijo en dirección a el, al llegar me voy a hincar para saludarle, el me dice: “No frente a mi, frente a nuestro padre”.

Se levanta y comienza a caminar por un corredor largo sin ventanas, en el trayecto me dice lo siguiente:

*“Amado hermano, debemos abrir el corazón al amor verdadero de nuestro padre, el amor es parte del gran compromiso que todos tenemos para que el plan se cumpla, no desperdiciemos esta oportunidad”.*

*“vosotros caéis en profundas confusiones, perdéis el equilibrio tan necesario, bajando así las vibraciones positivas, asumiendo actitudes negativas.*

*Han sido advertidos que las energías serán muy fuertes, por lo cual debéis preparaos para saber sentir y discernir, frente a cada caso.*

*Si tenemos abierto el corazón, sabremos sentir el amor del profundo y el como a mi, nos guiara hacia la tan ansiada ascensión del planeta tierra.*

*Cuando decimos que no están solos, es porque no lo están hermanos nuestros del mundo cósmico, viven con ustedes. Desde hace años, cumpliendo con el plan al servicio de la luz. Ayudando a vuestra evolución, algunos han tenido que salir por razones que ustedes entenderán. Ellos fueron y son mensajeros, igual que yo, del padre, aceptaron estar al servicio del plan cósmico, desarrollando trabajos favorables con los objetivos de amor y paz para el planeta.*

*Canalizando energías para la evolución humana, trabajando junto a ustedes, irradiando al planeta cumpliendo en la conexión con la hermandad blanca, entre tantas cosas importantes llevadas acabo.*

*En su momento se les develara mas información y con mas claridad la podrán evaluar.-*

*Amado hermano, nada de esto hubiese sido posible si no existiera amor y compromiso, no solo con las misiones que hay en la tierra sino con el plan cósmico que es mucho más profundo y grande.-*

*Hablemos del perdón, ¿como podemos perdonar?*

*Abriendo las puertas del amor.*

*¿Tú has perdonado el agravio más pequeño?*

*¿Has puesto tu otra mejilla?, o aun el rencor y tu ego no te lo permiten.*

*El perdón no es como vosotros lo comprendéis, porque lo aplican mentalmente.-*

*El perdón nace del profundo amor el sabe que todo ser tiene la oportunidad de evolucionar y trascender, como cada uno de vosotros.-*

*¿Si no que seria de ustedes y nosotros, si el padre no tuviera esa hermosa acción del perdón, que se abre con el sentir del corazón?*

*Entendéis el mensaje que debéis trasladar. Si lo entendéis tendrán que ver en la vida real, si han perdonado, si no lo hicieron, háganlo, si han perdonado amen y avancen.-*

*¿Han perdonado a la humanidad, han perdonado lo que ustedes han hecho, están preparados para perdonar en el nuevo tiempo?*

*Tú me pides perdón, te perdono, te doy my plena confianza para que seas parta del mensaje.*

*No te mirare con desconfianza ni recelos, porque siento que tus hermanos, pueden perdonar si sienten con el corazón.*

*No olvidéis estas palabras:*

*“Abre tu amor y seréis legionarios del perdón”*

*Aquí comienza el pequeño gran paso para evolucionar y trascender para cambiar los tiempos es necesario, cambiar nuestros propios tiempos.-*

*El proceso evolutivo que ustedes desarrollan en miles de años, no es para uso exclusivo de ustedes; debéis ponerlo al servicio de la transcendencia de la humanidad y el plan cósmico.-*

*Nuestra evolución es un paso determinante para la evolución de otros hermanos cósmicos, de otros planetas y del vuestro.-*

*Retomen la profundidad espiritual vivan de lo justo que se les entrega en plano material.*

*Trasciendan a ustedes mismos, asuman que son parte infinita del creador, el esta siempre con ustedes, irradien al negativo con amor vuelvan luz a la oscuridad, aplicando los conocimientos que el plan cósmico les brinda día a día.-*

*Saben que tienen libre albedrío, que el padre os da para vuestra evolución.*

*No dejen de sentir, sientan también que eterno hay uno solo; el profundo.*

*Aprendan que los tiempos eternos deben evolucionar para existir.-*

*Hermanos amados: de vuestra evolución interior depende la evolución colectiva universal.*

*Sepan cumplir con el compromiso, para el cual han sido activados.-*

La conexión con el nuevo tiempo se comenzó activar cuando ustedes lo conectaron con vuestro interior.

Debieran activarlo colectivamente cada día con más fuerza cumpliendo así con los planes cósmicos de la confederación.-

El tiempo lo podemos hacer real o irreal según la evolución, cada uno vivirá tiempos evolutivos alternativos para eso hay que tener equilibrio, paciencia, comprensión.-

Maestro Jesús. ¿Cuándo será tu regreso a nuestro planeta?

Mí regreso esta conectado con la evolución de las energías vuestras, al tiempo real, por esa razón, mucho de ustedes están teniendo experiencias como estas.

Hay que prepararlos-los guías hablaron de contacto físico-estos contactos son sutiles, otros serán mas físicos y se darán en los momentos necesarios y en forma a determinar.

Para que yo pueda volver al planeta físicamente debe haber una conexión con el real tiempo universal, entonces allí volveré para cumplir lo pactado con mi padre, cumpliéndose así el fin de los tiempos, encontrándonos todos en un punto de luz infinito de transcendencia.

*El caminante prometió volver cumpliendo su compromiso, ustedes como tantas otras misiones que trabajan por la luz deberán cumplir con la reconexión de los tiempos.-*

*Cumpliendo así con nuestro padre creador.*

*A causa del gran avances de las fuerzas del plan cósmico, la oscuridad ha venido perdiendo espacios en infinitos planos, levemente y determinadamente las energías de la luz se encaminan a la victoria.-*

*Esto significa que la gran batalla se ubica en la evolución de la civilización 33, por eso el plan cósmico ha ingresado en etapas superiores de compromiso, que requiere de todos nosotros.*

*La bestia acorralada amado hermano intenta confundir, siembra la intriga, el odio, la discordia, por esa razón el sentir debe estar atento, conectando con nuestro interior y con la energía del padre.-*

*¡Cuidado con los falsos mensajes!, ¡cuidado con los falsos profetas!, ¡alertad a la humanidad! ¡Sed soles en la tierra, iluminen el planeta, conecten esa luz con vosotros en el templo interior! ¡Abran el corazón, no teman, una casa espiritual bien construida, jamas podrá ser removida por la tormenta!*

*Que el padre los ilumine, que la paz los guarde.-*

Cuando llegamos al final del corredor, nos encontramos en otra sala más chica, hay unas pantallas, nos pasan imágenes de Mu, Lemuria, Atlántida en plena destrucción. En un momento se apagan y queda una sola y veo al maestro Jesús llevando la cruz. Nuevamente me habla:

*“esto no le debiera ocurrir nuevamente al planeta, por esa razón, amado hermano, la misión debiera asumir con mas fuerza espiritual el compromiso para el cual han sido llamados”*

a continuación me dice: “ve y lleva este mensaje a tus hermanos”

a partir de allí volvemos a la sala grande, el maestro Jesús se queda en la silla donde me recibió y me recibe Oxalc, quien me acompaña hasta la esfera que me trajo hasta aquí.

Antes de ingresar, estando muy emocionado, Oxalc me transmite lo siguiente:

*“Dile a los hermanos que sepan cumplir la misión”*

Luego de esto siento que volvemos al lugar de la quebrada, siento una gran conmoción interior, me reconecto con mi cuerpo físico, me doy cuenta porque termino la meditación, nos abrazamos con Cristian con gran emoción, pues los dos vivimos esta experiencia, nos miramos y nos abrazamos nuevamente, bajo la expresión ¡esto es increíble! A las 22:30 terminamos, a mi me pareció que habían pasado mas se 2 horas en esa conexión y en realidad la conexión duro unos 45 minutos.

### **Cristian:**

Al comenzar el trabajo de limpieza del lugar y liberación de almas atrapadas siento que se integran dos hermanos para completar el trabajo pero no logro identificarlos. En el trabajo de liberación de almas logro visualizar cuatro hermanos que ingresan en el tubo de luz.

Cuando comenzó el trabajo de conexión con el Maestro y El Señor del Tiempo, siento algo diferente. Sentí que una energía bajaba y al abrir los ojos veo una suave energía de unos tres metros de diámetro que nos cubría, luego siento que mi cuerpo comienza a elevarse muy rápido dentro de esta energía.

A los pocos segundos me encuentro en el espacio, veo unos planetas que no logro identificar. Uno de ellos era muy parecido al planeta Júpiter. En ese momento sentía que el tiempo no transcurría era muy extraño por que sentí que estaba detenido y que era parte de un todo.

Después me encuentro en una pequeña habitación de forma circular, a mi costado había una puerta, de esta veo salir dos hermanos que reconozco como Anitac y Sampiac. Luego ellos me miran y noto una pequeña sonrisa, sentí una paz y un amor tan grande que en ese momento me tranquilice, era como si los conociera de mucho tiempo, ellos me dicen que los acompañe que alguien me estaba esperando.

Al cruzar la puerta entro a un pasillo muy grande, al final del pasillo había una puerta donde me esperaba otro hermano que reconozco como Antarel, el me invita a ingresar. Cuando cruzo la puerta veo una sala muy grande. En ella había una gran mesa semicircular. En el centro de ella se encontraba alguien sentado. Era El, el señor de los tiempos, el hermano y Maestro Jesús, cuando el me ve se para y comienza a caminar hacia su costado izquierdo luego yo hago lo mismo, nos encontramos al costado de la mesa, el se para al frente de mi y me mira a los ojos en ese momento sentí que mi cuerpo estaba temblaba por la gran energía y amor que sentía de el. Cuando se encontraba frente a mi, no solo sentí su energía, también pude ver, como su pecho estaba completamente iluminado y sus ojos eran como faroles. Luego el me comenzó hablar.

Mientras caminamos unos pasos apareció una pantalla donde comienzo a ver unas imágenes. En ella aparecía una ciudad que tenía sus construcciones en forma de pirámide, habían unas torres en forma de cúpula rusa, una construcciones en forma de esferas, también vi un templo.

Cuando se acaban las imágenes nos devolvimos al costado de la mesa. Antes de despedirnos nuevamente el se para frente de mi y me queda mirando a los ojos. En ese momento volví a sentir que mi cuerpo se estremecía todo, mi ser estaba temblando, sentía que me transmitía millones de cosas por segundo. Luego nos despedimos y comienzo a caminar hacia la puerta donde me esperaba el hermano Antarel. El me acompaña hasta la pequeña habitación en forma circular donde tuve el encuentro con los hermanos Anitac y Sampiac, el se despidió con mucho amor .

Después volví rápidamente al lugar donde nos encontrábamos asiendo el trabajo con Ricardo. Nos miramos a los ojos y nos abrazamos.

A eso de las 23 horas comenzamos un antenaje sugerido por los guías, después de calmar las ideas y las emociones presentes.-

---

Lugar: Cerro Negro - Tilomonte

Fecha: 12/12/2002

Hora: 23:00

Antena: Ricardo

Preguntas: Libre conexión

Abudamir en contacto proyectado desde Los Andes.

Hermanos en misión, estamos junto a Uds. con todo nuestro corazón, apoyando y asistiendo la salida acordada para esta fecha, que particularmente marca al plan en general.

La información prevista para esta salida no se dará por completo. Deben saber que es muy importante estar atentos a los mensajes para los contactos con la Hermandad Blanca.

El cambio del tiempo, su aceleración cósmica, día a día nos ponen frente a acontecimientos que escapan a nosotros. Uds. también deben acelerar las conexiones, tratando que estas se lleven a buen fin.

Las fuerzas de la oscuridad han venido perdiendo batallas en otros planos, por lo tanto querrán centrar su boicot a la evolución de nuestro planeta.

Las salidas para el 2003 deben ser leídas con atención y cumplidas con mucho amor.

El plan cósmico y el tiempo de Rahma no pueden detenerse ahora. Información sobre Mu - Lemuria - Atlántida serán desencadenantes de grandes cambios en la Tierra, por eso hay que preparar todos los elementos para que surja de allí una nueva conformación planetaria.

Las energías cósmicas se mueven en ese sentido, por lo cual las instrucciones serán brindadas en muchos contactos con la Hermandad Blanca y no sólo con los guías. Si vibran en el 7° de Rahma, entonces sabremos hacia dónde vamos.

Vosotros tenéis una parte importante en este plan, por lo tanto actúen con madurez y equilibrio.

Siempre hagan lo que sientan, confirmando el mensaje.

La Antártida sufrirá cambios climatológicos durante el 2003 y 2005, por lo cual es necesario estar informado de porque el contacto con ese sitio de hielo.

En la Antártida se ponen a prueba el compromiso de hermanos de probada constancia con Rahma y el plan cósmico.

Estos viajes y los próximos podrán ser el primer paso para iniciar a recibir información, sois vosotros quienes asumirán la posta del nuevo tiempo, nosotros estamos siempre junto a Uds. para apoyarlos.

Trasladen la información al conjunto de la misión, procesen en conjunto y trasladen lo que corresponde del mensaje.

Esperamos con mucho amor que se cumplan los planes proyectados para el próximo año.

Que la misión pueda avanzar hacia el lugar correcto en la evolución de la humanidad, esos son los augurios de todos los hermanos de la luz.

Desde los Andes con amor y luz el maestro Abudamir en misión.

"El 7° de Rahma solo se inicia dentro de uno mismo".

El día 13 de Diciembre nos levantamos a las 6:45 y marchamos hacia *Tilomonte*, sabíamos en nuestro interior que habíamos cumplido. Llegamos a la 9:30 al Oasis y pasamos por la casita de doña Juana y don Máximo para avisarles que habíamos vuelto.

Allí estaba don Máximo, nos sentamos y conversamos sobre lo ocurrido y que no habíamos encontrado las cuevas, a la cual don Máximo dijo: “ustedes me tenían que esperar a mí para llevarlos” esto nos llamo la atención ya que un mensaje se había recibido que “un indígena de nombre Antonio los guiara hasta la cueva”.

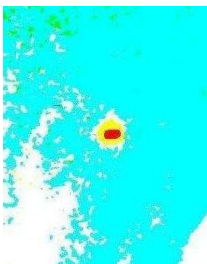


Admitiendo que el nombre fue un mentalismo, lo otro fue tal cual.

Nos dijo don Máximo, miren yo los puedo llevar a las 12:00 horas, después de darle de comer a los corderos. Así que dijimos que si. Nosotros desayunamos y a las 12:00 horas sin mochila y don Máximo con su burro “Diablo” subimos a 3400 metros de altura y llegamos a las cuevas de *Tulan*, una reliquia indígena enclavada atrás del cerro negro. El lugar es impresionante, donde quedamos atados energéticamente, sentimos que algo pendiente

quedo allí. El lugar era este, que una comunicación recibida por Ricardo el 1 de Diciembre en Olmue, decían los guías: “Atacama en las cuevas, pasando la quebrada” efectivamente para llegar hay que pasar la quebrada ya que las cuevas quedan al otro lado a pie, incluso se debe pasar por la pequeña vertiente de agua que cubre el suelo.-

Así que habiendo cumplido, bajamos al Oasis llegando a las 18:30 horas.



(Estas fotos fueron tomadas desde las alturas de la Cueva de Tulan. En el momento que tomamos estas fotos no persiviamos el objeto que aca aparece, si bien los guias nos manifestaron su apoyo, fue cuando volvimos del viaje y revelamos las fotografias, es que nos encontramos con la sorpresa fisica.

Que cada uno saque sus conclusiones)

En el lugar, realizamos una sanación a la señora Juana que estaba enferma del oído y luego de este servicio nos despedimos pues salíamos a las 03:00 de mañana y ellos se acuestan a las 20:00 horas.-

Mientras tomábamos unas sopas, Ricardo se limpio los pies ya que tenía unas ampollas por caminar tanto. A las 20:30 hrs. Estabamos a dentro de los sacos de dormir, sin carpa, en pleno desierto listos para dormir. Hay que tener en cuenta que la noche comienza a las 20:30 hrs. Que se ve hasta el infinito de estrellas.

En Tilomonte, llegan pocos autos, por lo cual no armamos carpa, para ser mas rápidos si alguien nos llevara.

Alas 23:00 hrs. Cristian se despierta al escuchar a un zorro aullar. A los pocos segundos paso una camioneta. Luego despierta a Ricardo y le dice que escucho pasar una camioneta. Ahí mismo resolvimos levantarnos y comenzar a caminar por la noche, para cubrir 12 Km. Hasta Peine sin sol ni calor y previendo llegar a las 05:00 am. mientras caminábamos por pleno desierto vimos caer miles de estrellas fugaces, cayendo una cada 40 segundos, íbamos caminando y parecía que el cielo estaba de fiesta.

Cuando llevábamos una hora y media de caminata la camioneta que Cristian había escuchado volvía del Oasis. Nos pararon y nos dejaron en Peine a las 02:00 hrs. Nos quedamos en el terminal de buses y a las 06:00 salimos para san pedro de Atacama, donde llegamos a las 08:00 am. A San Pedro de Atacama debo comentar un hecho que me sorprendió mi teléfono celular se encontraba averiado y sin funcionar hacia un buen tiempo sin embargo trato de comunicarme con mi hermano a través del teléfono. grande fue la sorpresa cuando logro comunicarme con el Comentándome que se encontraba con Sonia Valdés y que ella le había “comentado que en el momento del trabajo del día 12 sintió que la sacaron de su cuerpo” y la transportaron al lugar donde nos encontrábamos viviendo la experiencia en forma conjunta con nosotros.

Ricardo Sosa  
Vallejos

Cristian